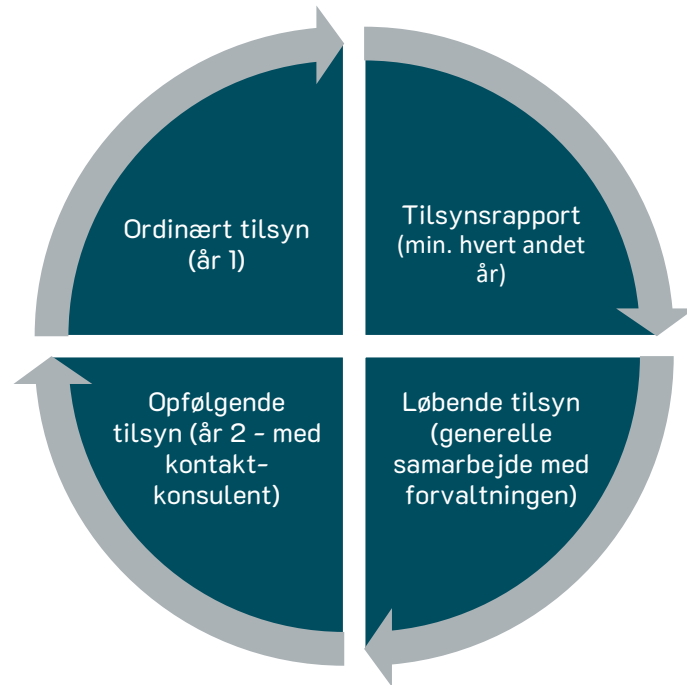


Tilsynsrapport

Pædagogisk tilsyn

Møllehuset
5. februar 2025

Ordinært tilsyn Dagtilbud



Dagtilbud: Møllehuset

En selvejende integreret daginstitution med 85 børn, fordelt på to vuggestuegrupper og tre børnehavegrupper.

Uanmeldt observation: 29. januar 2025 kl. 12.30-15.00

Tilsynsførende: Lisbeth Overgaard Friis

Leder deltog også i observationerne

Tilsynsmøde: 5. februar 2025 kl. 8.30-10.30

Ledelse: Kirsten Nielsen (leder), Ditte Marie Thorø (souschef)

Medarbejdere: Kevin Elkjær pædagog og TR Kerstine Nørgaard Pædagog

Forældrebestyrelse: Martin Olesen (formand)

Forvaltningen: Jette Hummel (konsulent for ledelse og pædagogisk udvikling), Lisbeth Overgaard Friis (konsulent for pædagogisk kvalitet og tilsyn)

Tilsynsrapportens indhold:



Det pædagogiske tilsyns formål, metode og kvalitetsforståelse



Samlet konklusion og vurdering af den pædagogiske kvalitet, herunder udviklingstemaer



Konkret information om dagtilbuddets pædagogiske tilsyn



Eksempler på observationer: Fysiske omgivelser, relationer, leg og aktivitet

Rapportens form og indhold er:

- Målrettet dagtilbuddets ledelse og medarbejdere
- Er i et format, der er formidlingsklar og anvendeligt
- Et redskab til udvikling af den pædagogiske kvalitet i dagtilbuddet

Det pædagogiske tilsyn

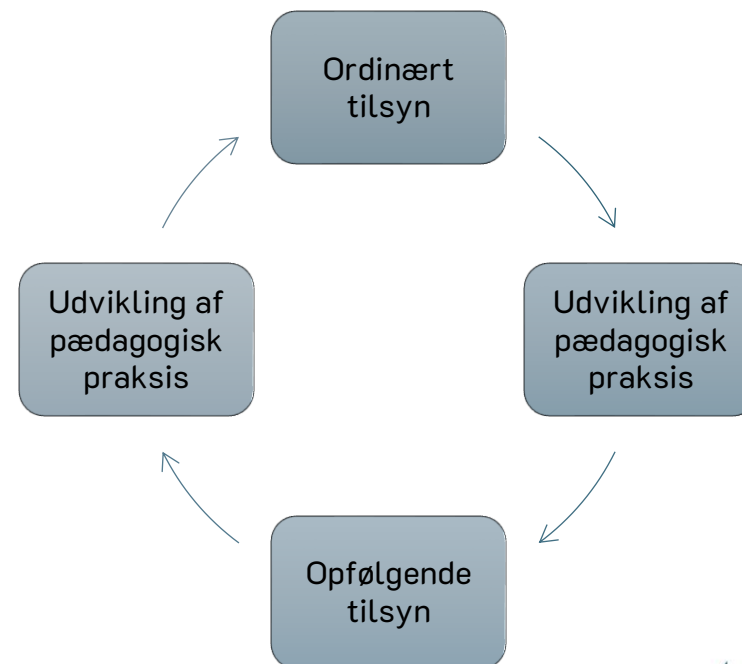
- Formål, metode og kvalitetsforståelse

Pædagogisk tilsyn i Dagtilbud

”Kommunernes tilsyn med dagtilbud spiller en central rolle for udviklingen af den pædagogiske kvalitet i læringsmiljøerne. Samtidig har kommunernes tilsyn også til formål at kontrollere, at dagtilbuddene har den fornødne pædagogiske kvalitet og efterlever gældende lovkrav.”

Kilde: Børne- og Undervisningsministeriet, 2021

Hele tilsynsrammen for pædagogisk tilsyn i Vejle Kommune findes her [HER](#)



Tilsynets metode

Det pædagogiske tilsyns metode sikrer:

- Uvildighed (systematik, ensartethed, upartisk)
- Gennemsigtighed
- Anvendelse af flere datakilder (måleredskaber, dokumentanalyse, interview- og tilsynsdialog, spørgeskemaer, observation af fysiske omgivelser, relationer samt leg og aktiviteter)



Formålet med det pædagogiske tilsyn



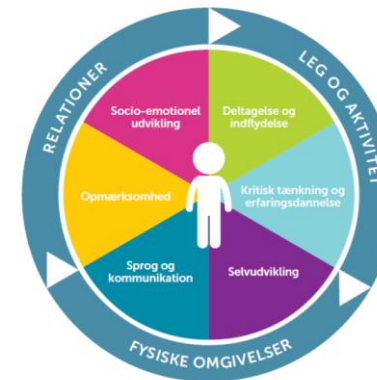
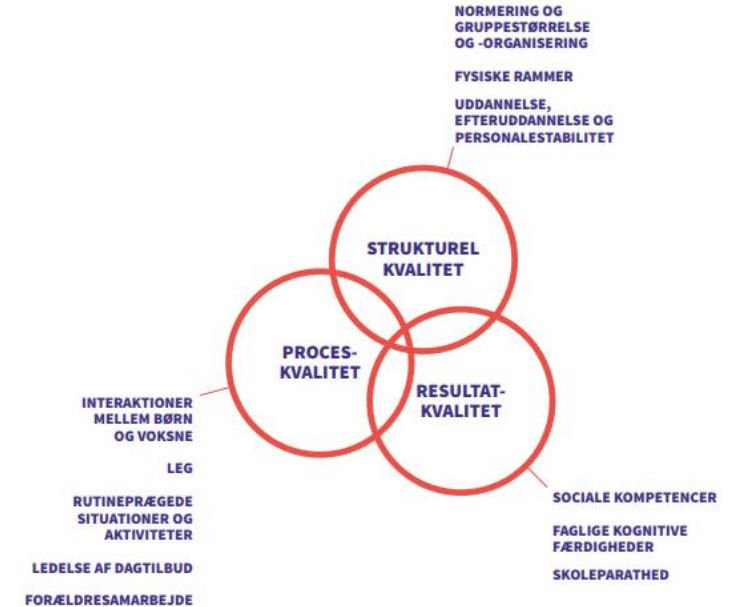
- Skal sikre at dagtilbuddet **efterlever den gældende lovgivning samt Vejle Kommunes målsætninger og prioriterede indsatser i dagtilbud.**
- Er en **kvalitetssikring** af nuværende pædagogiske praksis.
- Skal skabe rammer for **refleksion over kvaliteten af læringsmiljøerne, styrke evalueringskulturen og skal indgå i kommunens samlede tilgang til kvalitetsudvikling**, hvor viden om kvalitet og justering af praksis indgår i en vedvarende proces.



Grundlaget for Kvalitetsforståelsen

Grundlaget for alle kommuners kvalitetsforståelse er dagtilbudsloven, det pædagogiske grundlag og dens styrkede pædagogiske læreplan.

- I Vejle Kommune anvendes KIDS som observationsredskab til at vurdere og udvikle den pædagogiske kvalitet i dagtilbud.
- Med KIDS observeres de omgivelser, som udgør børnenes betingelser for trivsel, læring og udvikling og dermed på kvaliteten i de pædagogiske læringsmiljøer.
- Når den overordnede pædagogiske kvalitet vurderes, er det med afsæt i temaerne fysiske omgivelser, relationer samt leg og aktivitet.



Der tages afsæt i forsknings-baseret viden om pædagogisk kvalitet

Samlet konklusion

- og vurdering af den pædagogiske kvalitet,
herunder givne udviklingstemaer i Møllehuset.



Samlet konklusion af det pædagogiske tilsyn

- Det vurderes, at der arbejdes ud fra den lov- og forvaltningsmæssige ramme i Møllehuset.
- Tilsynet oplever en nærværende og engageret stemning, hvor børn og voksne er sammen om noget. Der er en organisering, der ofte understøtter et udviklingsfremmende læringsmiljø.
- I løbet af 2026 vil kontaktkonsulent fra Børne- og Ungeforvaltningen afholde et anmeldt opfølgende tilsyn med ledelsen med afsæt i seneste tilsynsrapport.

Udviklingspunkter i det pædagogiske tilsyn

- Et tilsyn vil altid give anledning til nye overvejelser og eventuelle justeringer, der kan give børnene, fornyede betingelser for deres trivsel, læring, udvikling og dannelse, hvilket ses i de givne udviklingspunkter.
- I et tilsyn vil der altid gives **fokuspunkter**, som dagtilbuddet med fordel kan forholde sig til. **Opfølgningspunkter** gives når der skal igangsættes en mere målrettet indsats. **Henstillinger** gives ved bekymring for kvaliteten i dagtilbuddet eller manglende opfyldelse af lov- og forvaltningsmæssige bestemmelser. Her skal der udarbejdes en handleplan og der iværksættes skærpet tilsyn.

Udviklingstemaer for Møllehuset:

Henstillinger:

- Ingen

Opfølgningspunkter:

- Arbejd målrettet med at styrke jeres feedback og evalueringskultur igennem systematik og struktur.

Fokuspunkter:

- Arbejd fortsat med at kvalificere indretning af lege- og læringsmiljøer. Hav gerne et særligt fokus på ”omsorg for rummene”, hvor der kræses for detaljer, så det fremstår inviterende, indbydende og klar til leg. Hav fokus på bøger og legematerialer i børnehøjde, mængden af legematerialer i kasser.
- Hav fortsat fokus på en god organisering, struktur og rollefordeling, så der skabes gode rammer for nærværende samspil, leg og fordybelse igennem hele dagen.
- Hav fokus på, hvordan de forskellige rutinesituationer kan give deltagelsesmuligheder og støtte til børnenes indbyrdes relationer.
- Anvend gerne data fra tilsynet (besvarelser, dialogprofil- og sprogvurdering) som afsæt for databaseret viden og nysgerrighed for justerede eller nye tiltag.

Pointer fra tilsynsmødet

- Det er tydeligt for tilsynet, at der arbejdes målrettet med at styrke den pædagogiske kvalitet – både i indretningen af lege- og læringsmiljøer og i organisering, struktur og prioriteringer.
- Der er fokus på, hvordan der skabes god kvalitet for børnene igennem hele dagen. Fx igangsættes forskellige lege og aktiviteter også om eftermiddagen, hvor der er deltagende og nærværende voksne omkring børnene.
- Der er gode faglige drøftelser og overvejelser omkring prioriteringerne i hverdagen, fx hvordan eftermiddagsmåltidet rammesættes på forskellige dage.
- Feedback og evalueringskulturen har brug for at blive styrket igennem systematik og struktur.



Observationer i Møllehuset

Der er observeret ud fra, hvad forskning viser, er de vigtigste kontekster for et barns udvikling i de nærmeste omgivelser; fysiske omgivelser, relationer og lege- og aktivitetsmuligheder. De tre områder er de mest grundlæggende for den pædagogiske kvalitet.

Observationsredskabet KIDS anvendes som afsæt for observationerne. Der er observeret i tidsrummet 12.30-15.00.

Fysiske omgivelser

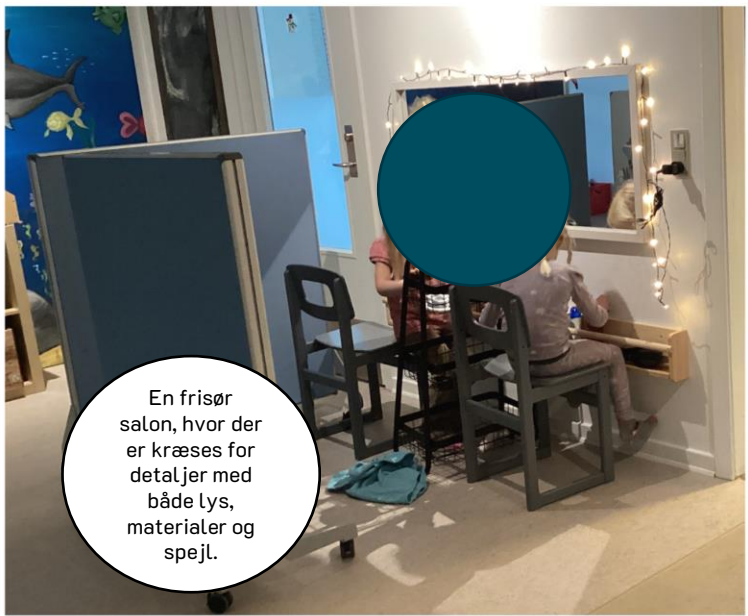
- Det er tydeligt, at der er fokus på at indrette med rum og rummene og forskellige tematiserede lege- og læringsmiljøer, der giver mulighed for fordybelse og leg.
- Der er flere steder indrettet stemningsfuldt med både indbydende legemiljøer og udsmykning, som bidrager til en nærværende stemning.
- Der kan med fordel fortsat arbejdes med "klar til leg", "omsorg for rummene" samt tilgængelighed af lege- og aktivitetsmaterialer.

Observationer omhandlende de fysiske omgivelser



Forskningen peger på:

Rum, interiør, materialer inde som ude udgør tilsammen en ramme, som ifølge forskningen har betydning for børns erfaringsdannelse og sociale liv. Det fremhæves også i den styrkede læreplan, at den fysiske indretning er med til at sikre alle børn trivsel, sundhed, udvikling og læring. Derfor er den fysiske indretning vigtig i vurderingen af den pædagogiske kvalitet.



En frisør
salon, hvor der
er kræses for
detaljer med
både lys,
materialer og
spejl.



Tilgængelige og
"klar til leg"-
materialer
inviterer og
styrker den
børneinitierede
leg.

Eksempler på
tematiserede lege- og
læringsmiljøer, der
fremstår inviterende,
indbydende og klar til
leg – og har betydning
for den børneinitierede
leg.



Rum i
rummene giver
mulighed for
forskellige
tyder leg og
erfaringer for
børnene.



"Klar til leg"
inviterer og
inspirerer til
leg.

Hvad skal rummet invitere til? Biler? Læsning? Eller...?



Er det muligt at gemme, det der bygges? Er der udstillingshylder? Er der noget at blive inspireret af?

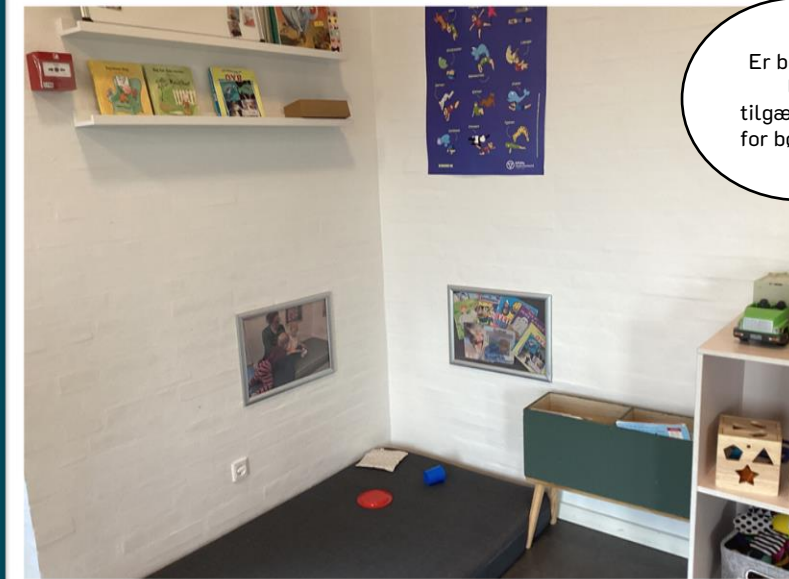


Også eksempler på tematiserede lege- og læringsmiljøer, men hvor der med fordel kan kræses for flere detaljer, så det tydeligt og inspirerende for børnene.

Hvordan kan rummet i endnu højere grad invitere til kreativ aktivitet? Varierer i udvalget af materialer?

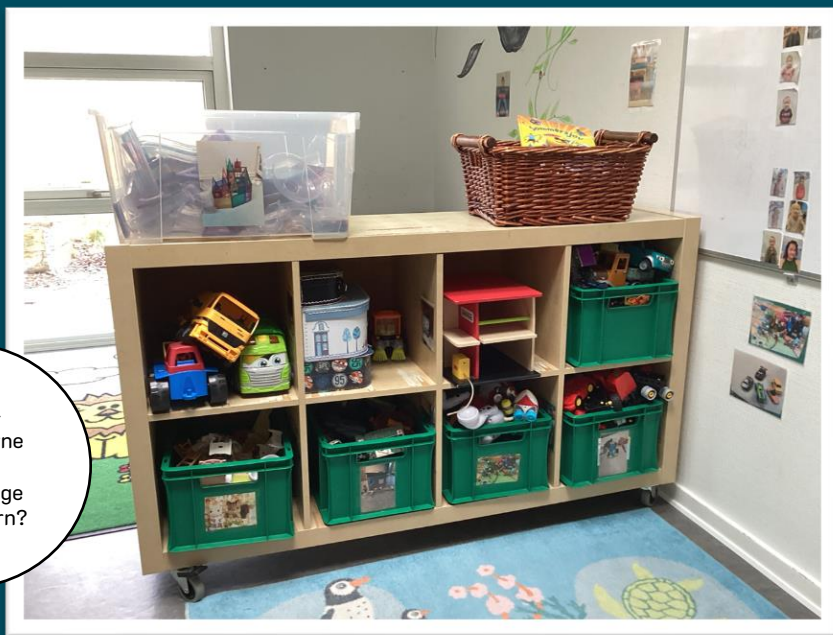


Er bøgerne let tilgængelige for børnene?





Er lege-materialerne let tilgængelige for alle børn?



Eksempler hvor tilgængelighed og tydelighed i rummene med fordel kan kvalificeres.



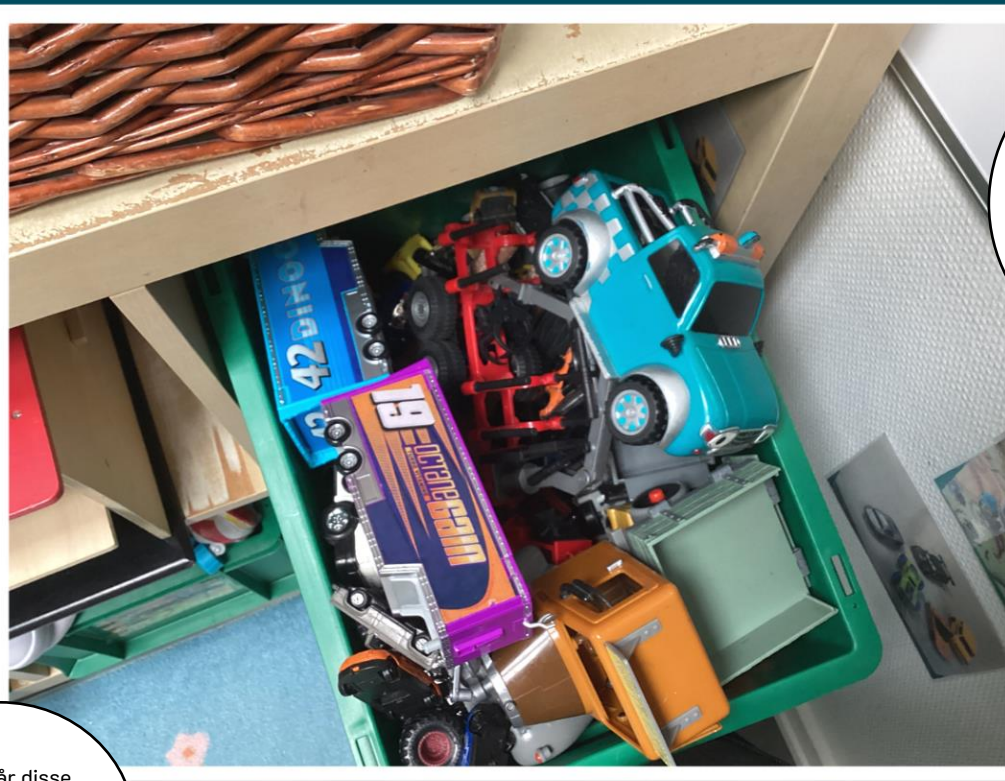
Hvordan kan der arbejdes med mindset'et "klar til leg?"



Hvordan kan der kræses for detaljer, så rummet fremstår mere "klar til læsning" ?



Fremstår disse materialer lettilgængelige og overskuelige for børnene?



Tilgængelige legematerialer skal både inspirere og invitere til leg.



Hvordan kan der kræses for detaljer her?
Fremstår læsehjørnet hyggeligt og indbydende?



Hvordan kan der være "omsorg for rummene", så de både fremstår indbydende og stemningsfuldt?

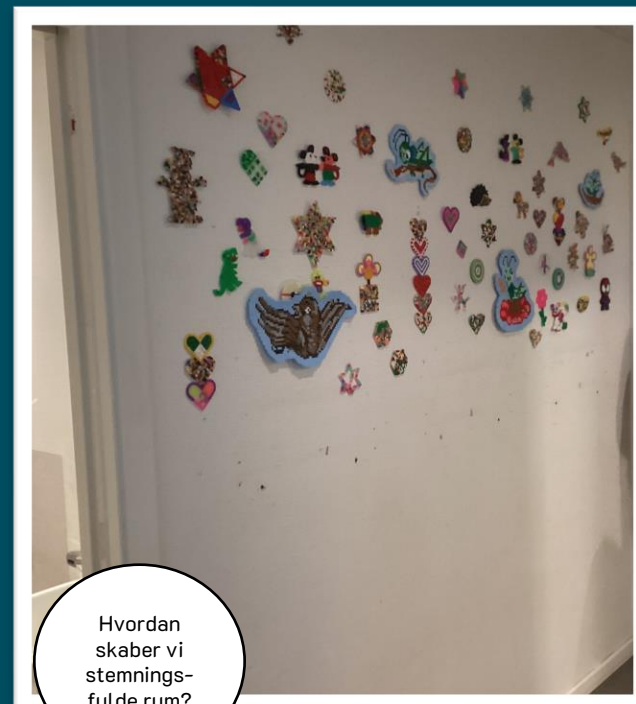
Eksempler hvor der med fordel kan kræses for flere detaljer, så det fremstår lettere at afkode for børnene samt inviterende og indbydende.



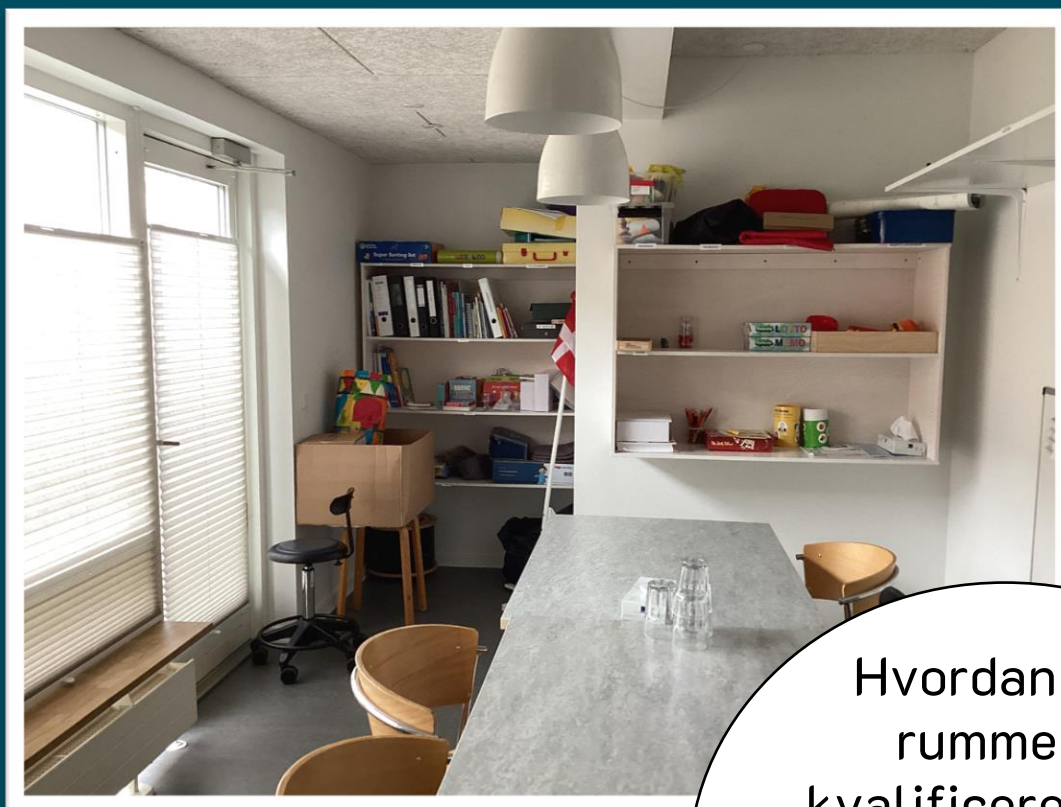
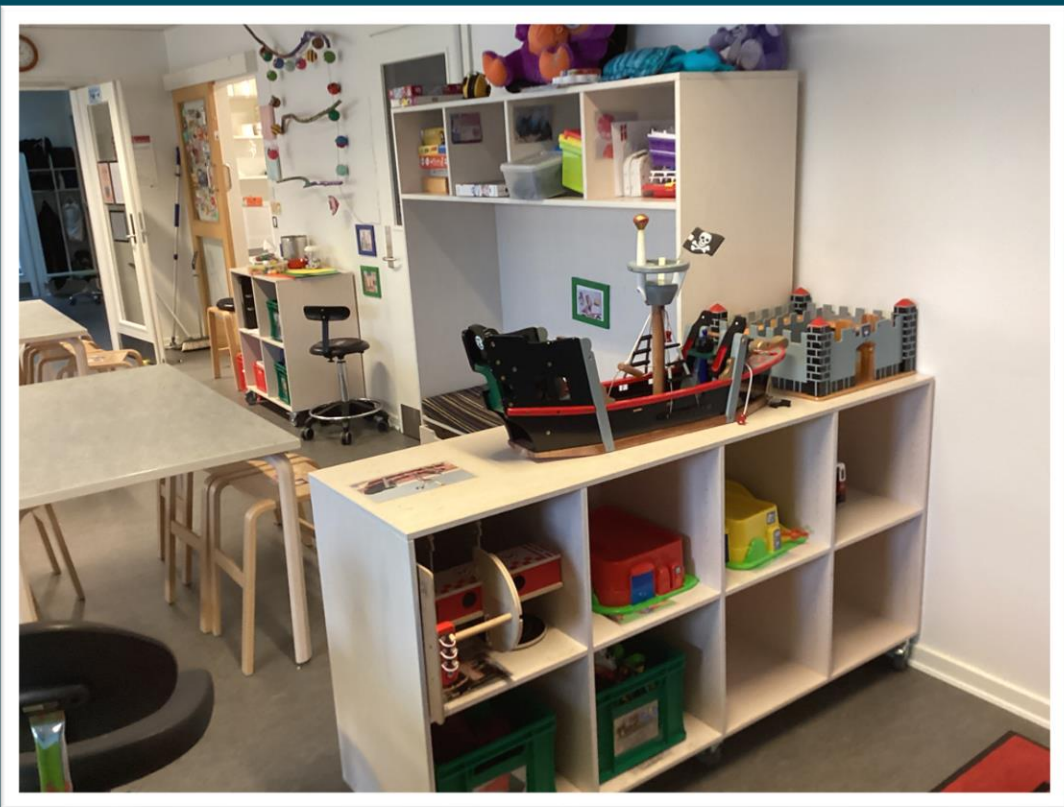
Er der tydelighed i rummet? Kan børnene afkode, hvad der inviteres til?



Hvad forstår vi ved "klar til leg?"



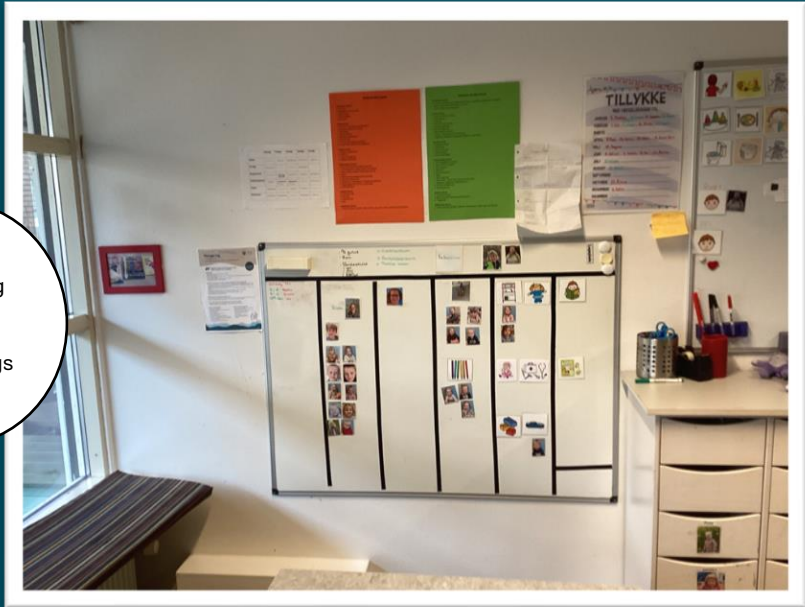
Hvordan skaber vi stemningsfulde rum?



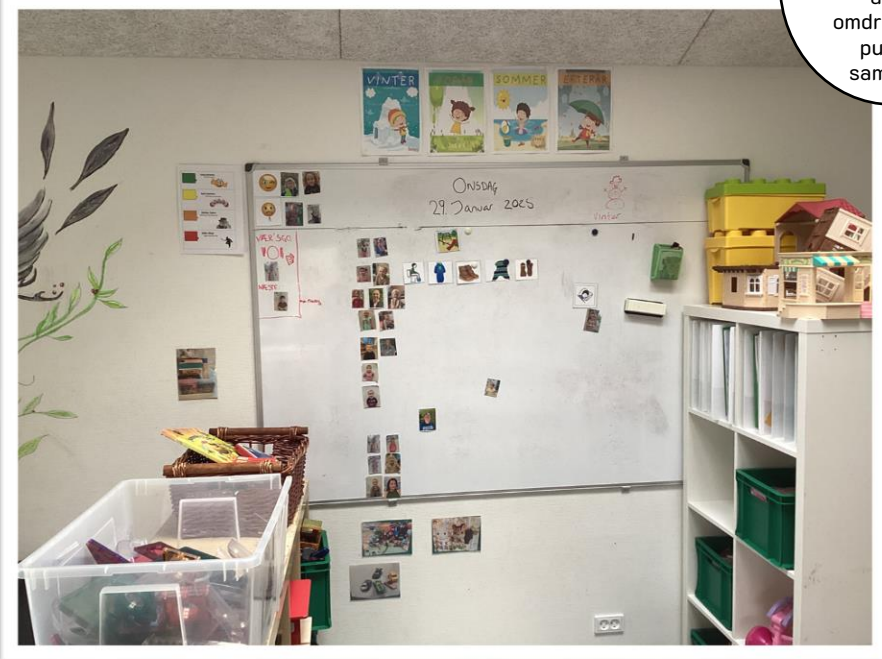
Hvordan kan rummene kvalificeres med detaljer, der gør det ekstra indbydende for børnene?



Hvordan anvendes tavler? Og er tavler altid omdrejningspunkt i samling?



Fremstår tavlerne tydelige og meningsfulde for børnene?



Fysiske omgivelser – legepladsen



Legepladsen
inviterer til
forskellige
legeformer og
der er
forskellige
tilgængelige
materialer, der
inviterer til leg
og fordybelse.

Dialogspørgsmål til videre refleksion vedr. fysiske omgivelser:

- Hvad forstår vi ved “omsorg for rummene”? Og hvordan kan det konkret se ud? Og hvilken betydning har det for børnene? For de voksne?
- Hvornår gør vi “klar til leg”? Hvilken betydning har det for børnene?
- Hvornår er legematerialer tilgængelige for børnene?
- Hvordan kan vi arbejde med “at gøre klar til leg” og skabe inspirerende og inviterende lege- og læringsmiljøer?



Relationer

- Tilsynet oplever en tryk og nærværende stemning, hvor børn og voksne er sammen i både lege og aktiviteter.
- De voksne fremstår venlige, imødekommende og hjælpsomme i samspillet med børnene.
- Der er ofte en organisering og rollefordeling, der giver gode betingelser for fordybelse og børnefællesskaber med deltagende voksne.

Observationer omhandlende relationer



Forskningen peger på:

Trykke og anerkendende relationer er afgørende for at yde omsorg. Forskning og den styrkede læreplan peger på, at både relationerne mellem barn og pædagogisk personale og børnene imellem har afgørende betydning for børnenes trivsel og udvikling.

Dialogspørgsmål til videre refleksion vedr. relationer:

- Hvornår understøtter vores organisering og rollefordeling gode betingelser for nærværende samspil og fordybelse sammen med børnene? Hvornår udfordres det?
- Hvordan giver vi støtte til børnenes indbyrdes relationer, fx i leg? I samling? I måltider? På legepladsen?
- Hvornår er vi gode til at følge børnenes spor og initiative? Og hvornår udfordres det?



Leg og aktivitet

- Eftermiddagen summer af forskellige tilbud i form af lege og aktiviteter, hvor børn og voksne er sammen om det fælles tredje.
- I om omkring måltidet inddrages børnene og der gives flere deltagelsesmuligheder for børnene.
- Hav fortsat fokus på, hvordan måltider og andre hverdagssituationer kan bidrage til små fællesskaber med mulighed for mestring og selvhjulpenhed.

Observationer omhandlende leg og aktivitet

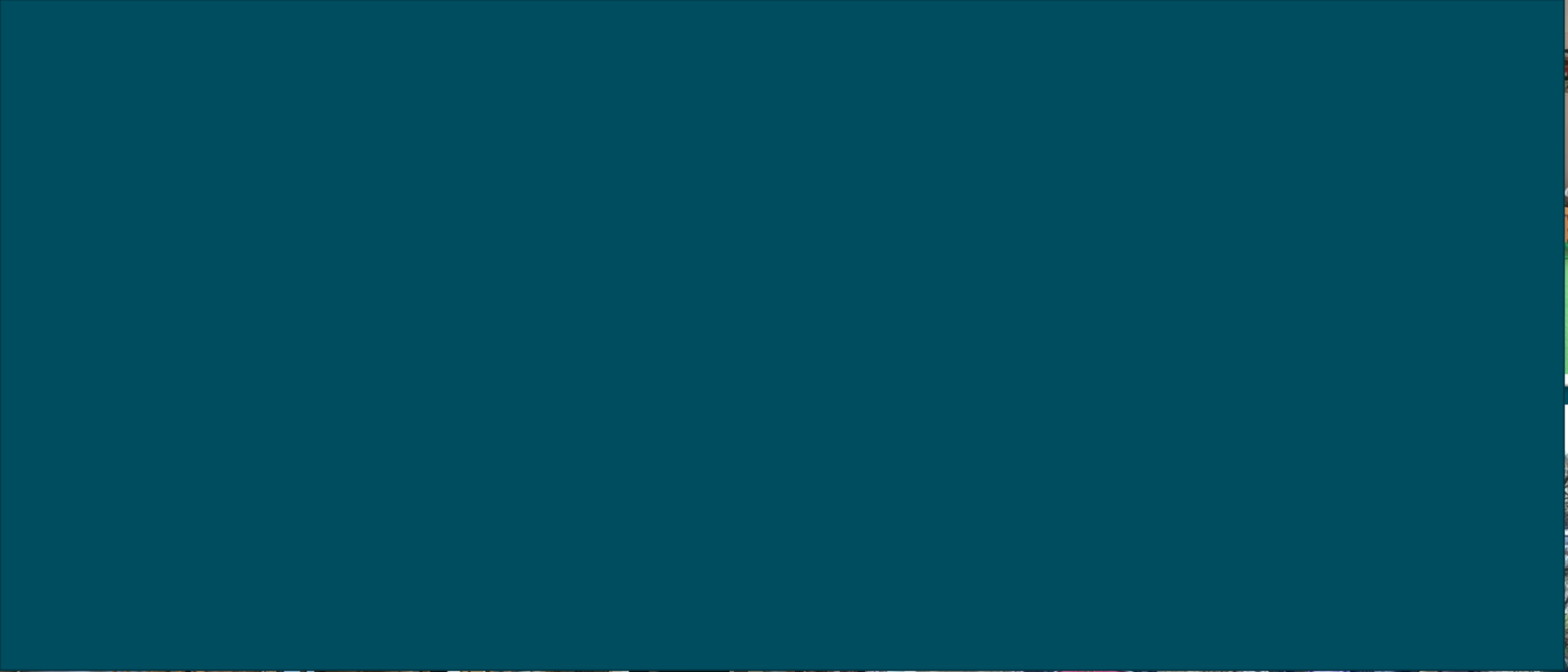
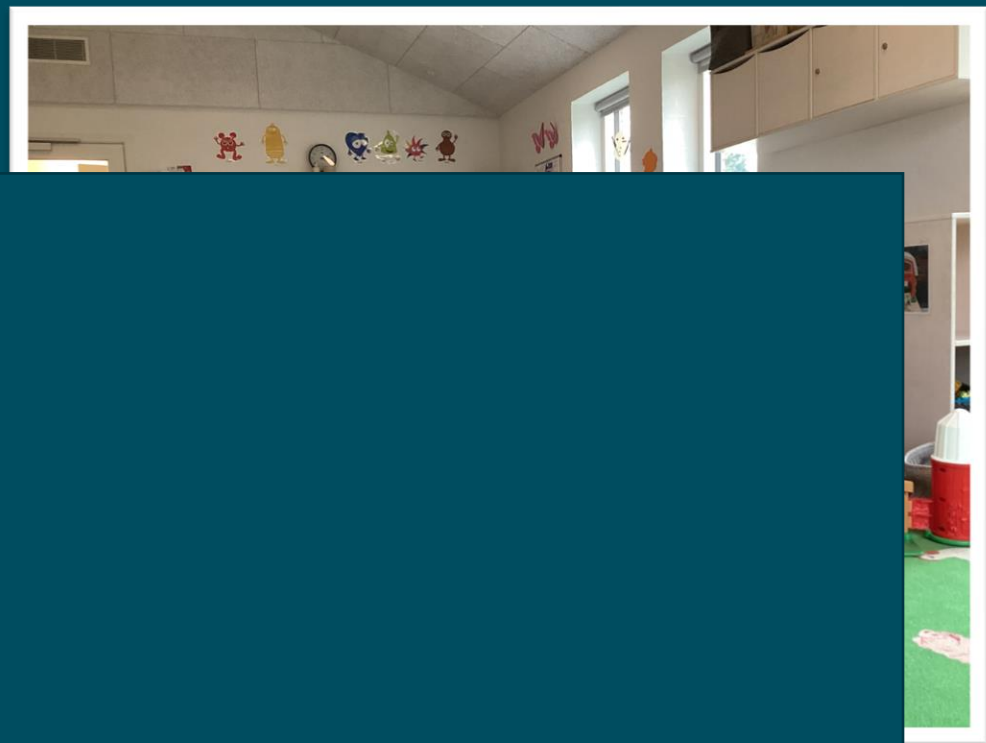
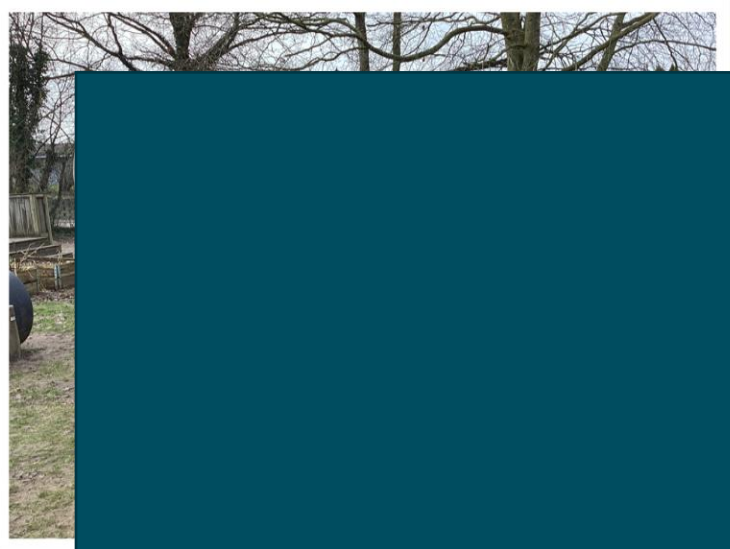


Forskningen peger på:

Leg og aktivitet giver trivsel, udviklings- og læringsmuligheder og noget at være sammen om i fællesskaber over hele dagen.

Deltagelsesmuligheder er ifølge forskning helt afgørende for børns udvikling og trivsel og står også centralt i den styrkede læreplan – og derfor er kvaliteten af leg og aktiviteter relevant og betydningsfuld i vurderingen af den samlede kvalitetsvurdering.

Leg og aktivitet



Dialogspørgsmål til videre refleksion vedr. leg og aktivitet:

- Hvornår giver vi børnene mulighed for længerevarende lege? Og er det muligt at gemme en leg? Hvorfor/hvorfor ikke?
- Hvilke prioriteringer har vi i de forskellige måltider? Hvilke erfaringer gør børnene sig?
- Hvornår prioriterer vi børneneinitierede lege? Og hvorfor?
- Hvornår prioriterer vi vokseninitierede aktiviteter? Og hvorfor?

